



Moja Parafia

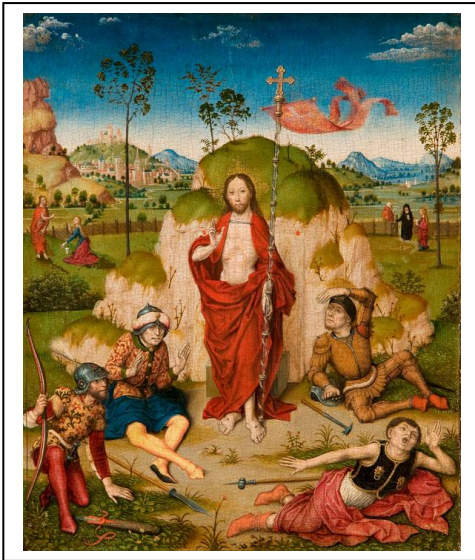
BIULETYN

Biuletyn parafii **Matki Bożej Królowej Polski w Elblągu**

Sanktuarium Matki Bożej Nieustającej Pomocy

82-300 Elbląg, ul. Robotnicza 69 tel. 055 236 58 00 <http://www.redemptor.elblag.pl>

Konto Parafii: PKO S.A. 41 1240 1226 1111 0000 1393 5663
nr 12 i 13/2016 (416 i 417) – 20 i 28 III 2016 rok



Zmartwychwstanie Pańskie 2016

Niech przeżywanie misterium męki, śmierci i zmartwychwstania naszego Mistrza i Pana prowadzi nas do kontemplacji prawdy o Bogu Ojcu, który nas miłuje, o Jego Synu i naszym Bracie, Jezusie Chrystusie, który każdego dnia daje nam samego siebie w Eucharystii i o Duchu Świętym, który nas uświęca siedmiorakimi darami. Niech ta prawda inspiruje i oświeca nasze myśli, słowa i uczynki, abyśmy prawdziwie byli Jego uczniami w mocy Jego Ducha, dając świadectwo wobec wszystkich ludzi, do których nas posyła.

Błogosławionych Święt Wielkiej Nocy!

W imieniu Duszpasterzy

O. Piotr Wiśniewski CSsR

Proboszcz

Zwyczaje okresu Wielkanocnego

*Nie umiem być srebrnym aniołem, ni gorejącym krzakiem.
Tyle Zmartwychwstań już przeszło, a serce mam byle jakie.
Tyle procesji z dzwonami, tyle już alleluja,
a moja świętość dziurawa, na ćwiartce włoska się buja...
I wiem, gdy łzę swoją trzymam, jak złoty kamyk z procy,
zrozumiem mnie mały Baranek z najcichszej Wielkiej Nocy...*

Ten piękny fragment wiersza ks. Jana Twardowskiego Wielkanocny pacierz wprowadza nas w nastrój okresu wielkanocnego oraz zwyczajów i tradycji związanych z tym okresem. Bezpośrednim wstępem przygotowawczym do Zmartwychwstania Pańskiego jest Wielki Post, zwłaszcza Wielki Tydzień, rozpoczęty Niedzielą Palmową.

Niedziela Wielkanocna, czyli Zmartwychwstanie Pana Jezusa, otwiera okres pięćdziesięciu dni, które pierwotnie nazywano Pięćdziesiątnicą, a następnie, gdy słowo Pięćdziesiątnica zarezerwowano dla samego tylko pięćdziesiątego dnia, czasem paschalnym. W IV w. powstaje oktawa Wielkanocy. Obecnie w liturgii Kościoła rzymskokatolickiego są dwie oktawy: oktawa Wielkanocy i oktawa Bożego Narodzenia. Tematyka czytań i śpiewów związana jest z Paschą - Zmartwychwstaniem. Jest to doskonała okazja do kształtowania paschalnego charakteru chrześcijaństwa, a także budzenia świadomości chrzcielnej. Życie chrześcijańskie jest rozwojem tej świadomości i jej realizacją.

Lud wierny na różny sposób przygotowuje się do przeżywania Świąt Wielkanocnych, a przede wszystkim przez odbycie rekolekcji wielkopostnych, korzystanie z sakramentu pokuty i pojednania oraz modlitwę, post i jałmużnę wielkopostną. Gdy wierni już mają przygotowane serce do przeżywania świąt, to przygotowują coś dla ciała. Gospodynie krzątają się po domu, sprząając każdy zakamarek. Następnie zabierają się do przyrządzenia specjalnych potraw, pieczenia ciast, z których najbardziej wielkanocnym jest mazurek.

Święconka

"Święcone" jest bardzo piękną tradycją. Pierwotnie była ona tradycją pogańską. Przez święcenie pokarmów Kościół błogosławi byt doczesny i podkreśla dostojność ciała. Jedzenie stanowi afirmację życia. Nawet sam Chrystus po zmartwychwstaniu jadł rybę, aby przekonać swoich uczniów, że nie jest zjawą, ale żywym człowiekiem. Dlatego w Wielką Sobotę rano gospodynie przygotowują koszyczek z żywnością, który potem niosą do świątyni, aby je kapłan pobłogosławił. Na spodzie koszyczka kładą białe płótno lub serwetkę, na nim chleb, masło, sól, kiełbasę, a to wszystko pięknie przybierają cudnymi pisankami i gałązkami borówek lub liśćmi bukszpanu. Pisanki wymagają długiego czasu pracy i tego dnia, w czasie święcenia pokarmów, każda z kobiet obiega ciekawie wzrokiem koszyki sąsiadek, by sprawdzić, gdzie są najładniejsze jajka. Skromne, codzienne pokarmy chleb, sól, kiełbasa i barwione jajka, są godne szacunku ponieważ są uświęcone przez Boga.

Baranek Wielkanocny

Na kilka dni przed Wielkanocą gospodynie zasiewają w doniczkach rzeżuchę lub owies, by w Wielką Sobotę rano, gdy już powschodzi, wstawić w nie baranka wypieczonego ze specjalnego ciasta. Czasem zdarza się, że ludzie przynoszą zielony owies do kościoła i stawiają przed grobem Pańskim. Piękny zwyczaj jest w polskich rodzinach, że zielony owies z wielkanocnym barankiem zawożą na cmentarz grzebalny i stawiają na grobach bliskich zmarłych, rodziców, znajomych, krewnych, by i im przypominał on, że Chrystus prawdziwie zmartwychwstał.

Woda święcona i ogień

W czasie liturgii Wigilii Paschalnej kapłan błogosławi wodę w chrzcielnicy, którą potem udzielany jest chrzest dzieciom. Znany jest piękny zwyczaj, szczególnie na wsiach, związany z wodą święconą. W Niedzielę Zmartwychwstania, po Rezurekcji, a jeszcze przed śniadaniem, gospodarz domu święci wodą przyniesioną w Wielką Sobotę z kościoła wszystkie zakątki domu, domowników, a także budynki w gospodarstwie i zwierzęta, prosząc przez ten obrzęd Dobrego Boga o błogosławieństwo dla całej rodziny i w pracy. Niektórzy po Wigilii Paschalnej przynoszą ogień z ogniska do domów, by nim rozpalić ogień w domowym piecu. Do przeniesienia tego ognia używają najczęściej świec woskowych.

Rezurekcja

Godzina, w której Chrystus zmartwychwstał, stanowi tajemnicę Nieba. Niechaj zabrzmiały dzwony głoszące zbawienie, gdy Król tak wielki odnosi zwycięstwo. (...) O, zaiste błogosławiona noc, jedyna, która była godna poznać czas i godzinę zmartwychwstania Chrystusa - tak śpiewa Kościół w Orędziu wielkanocnym. Dlatego rezurekcja była obchodzona o różnych porach, w Wielką Sobotę wieczorem, lub w Niedzielę Zmartwychwstania o świcie. Rezurekcja jest ściśle złączona z polską tradycją, gdyż tylko liturgia polska wprowadza wspaniały akcent tryumfu, owo Te Deum Laudamus (Ciebie, Boga, wysławiamy) narodu. Po Wielkiej Nocy Wesoły nam dziś dzień nastał, którego z nas każdy żądał. Tego dnia Chrystus Zmartwychwstał, Alleluja! Alleluja!

Śniadanie Wielkanocne

Poranek Wielkanocny cechuje cisza i spokój. Po rezurekcji wszyscy wspólnie spożywają przygotowane w ciągu poprzednich dni uroczyste śniadanie, które po dniach postu smakuje wyśmienicie. Stół nakryty jest białym obrusem, a na nim w centralnym miejscu znajduje się Wielkanocny Baranek. Jeszcze przed spożyciem śniadania gospodarz domu prowadzi modlitwę przed posiłkiem, a następnie wszyscy dzielą się święconką, składając sobie najlepsze życzenia. Tego dnia wszyscy mają czas, by wypocząć i dłużej ze sobą porozmawiać. Stara tradycja chrześcijańska, która się zachowała w wielu okolicach, nakazuje witać w tym dniu każdego napotkanego człowieka słowami: "Chrystus zmartwychwstał", a napotkany odpowiada: "Zmartwychwstał prawdziwie".

W niektórych regionach Polski jest zwyczaj tłuczenia jaj. Po południu młodzież wyrusza na ulice na prawdziwie "pisankową" wojnę. Zabawa ta polega na biciu się pisankami. Szczęśliwy i zwycięski jest ten, któremu trafi się jajko o szczególnie mocnej skorupie, przyniesie on nieraz do domu cały kosz pisanek.

Śmigus - dyngus

Zwyczaj pławienia dziewcząt, zwany zależnie od regionu Polski, dyngusem, śmigusem, śmiegustem, śmigusem - dyngusem rozpoczyna się z samego rana w drugi dzień świąt, czyli w lany poniedziałek i trwa przez cały dzień. Dziewczyny nie wiedzą jak się ratować. Są oblewane nawet po kilka razy. Ale nie być oblaną, to znaczy brak powodzenia u chłopców, więc każda gdzieś w głębi serca chce być oblaną. W tym roku drugi dzień świąt wypada 1 kwietnia i śmigus - dyngus zbiega się z prima aprilis. Co to będzie za dzień?

Tekst pochodzi z Tygodnika Katolickiego Niedziela 13/2002

**Ogłoszenia: VI Niedziela Wielkiego Postu –
20 III 2016 r.**

1. **Niedziela 20 marca:** (VI Niedziela Wielkiego Postu. Niedziela Palmowa)
- Msze św. sprawujemy o godz. 7⁰⁰, 8³⁰, 10⁰⁰, 11³⁰, 13⁰⁰, 16³⁰, 18³⁰.
- Na Mszy św. o godz. 16³⁰ będziemy modlić się w intencji osób upośledzonych umysłowo i ich rodzin, które należą do Polskiego Stowarzyszenia na rzecz Osób z Upośledzeniem Umysłowym, Koło w Elblągu.
- Gorzkie Żale z kazaniem pasyjnym o godz. 17³⁰.
2. **W poniedziałek, 21 marca:**
- godz. 17³⁰ – Różaniec św. i Msza św. w intencji Ojczyzny, Radia Maryja i Telewizji TRWAM.
3. **We wtorek, 22 marca:**
-godz. 17³⁰ nabożeństwo Nowenny Nieustannej. Do skarbony pod chórem, prosimy o składanie próśb i podziękowań, które zostaną odczytane w czasie nabożeństwa.
4. **W środę, 23 marca:**
- godz. 8³⁰ - Droga Krzyżowa (kościół)
- godz. 19⁰⁰ – Droga Krzyżowa ulicami naszego miasta pod przewodnictwem Ks. Bp. Ordynariusza Jacka Jezierskiego
5. **W czwartek, 24 marca:** (Wielki Czwartek)
6. **W piątek 25 marca:** (Wielki Piątek)
7. **W sobotę 26 marca:** (Wielka Sobota)
8. **W niedzielę 27 marca:** (Niedziela Zmartwychwstania Pańskiego)

Spowiedź św. od poniedziałku do wtorku według stałego programu w kaplicy Miłosierdzia Bożego. W Wielką Środę kończymy adorację Najświętszego Sakramentu o godz. 10⁰⁰.

**Ogłoszenia: Niedziela
Zmartwychwstania Pańskiego –
27 III 2016 r.**

1. **Niedziela 27 marca:** (Niedziela Zmartwychwstania Pańskiego)
- Dziękujemy osobom, które zaangażowały się w przygotowanie świątyni i liturgii na czas Triduum Paschalnego.
- Msze św. sprawujemy o godz. 6⁰⁰, 8³⁰, 10⁰⁰, 11³⁰, 13⁰⁰, 16³⁰, 18³⁰.
2. **W poniedziałek, 28 marca:**
- Msze św. sprawujemy o godz. 7⁰⁰, 8³⁰, 10⁰⁰, 11³⁰, 13⁰⁰, 16³⁰, 18³⁰.
- Taca przeznaczona na Katolicki Uniwersytet Lubelski
3. **We wtorek, 29 marca:**
- godz. 17³⁰ nabożeństwo Nowenny Nieustannej. Do skarbony pod chórem, prosimy o składanie próśb i podziękowań, które zostaną odczytane w czasie nabożeństwa.
4. **W środę, 30 marca:**
- godz. 17³⁰ – nabożeństwo ku czci św. Michała Archanioła
5. **W czwartek, 31 marca:**
- godz. 21:00 Godzina Świąta

6. W piątek 01 kwietnia:

- Msza św. godz. 7:00, 8:00, 16:30, 18:00.
- Spowiedź od godz. 7:00 do 10:00 i od 15:00 do 18:30.
- godz. 15⁰⁰ – nabożeństwo do Miłosierdzia Bożego.
- godz. 21⁰⁰ – rozpoczęcie nocnego czuwania z Mszą św. o godz. 24⁰⁰.
- od godz. 17⁰⁰ spowiedź św. dla młodzieży przystępującej do sakramentu bierzmowania.

7. W sobotę 02 kwietnia:

- godz. 11⁰⁰ – Msza święta z udzieleniem Sakramentu bierzmowania młodzieży naszej parafii, po zakończeniu Mszy św. nabożeństwo pierwszo-sobotnie.

7. W niedzielę 03 kwietnia: (Niedziela Miłosierdzia Bożego)

- Msze św. sprawujemy o godz. 7⁰⁰, 8³⁰, 10⁰⁰, 11³⁰, 13⁰⁰, 16³⁰, 18³⁰ (dla młodzieży).
- o godz. 13⁰⁰ Msza św. z udzieleniem sakramentu chorych dla osób starszych i chorych
- Adoracja Najświętszego Sakramentu w kaplicy Miłosierdzia Bożego od godz. 8⁰⁰ do 14³⁰, od 14⁴⁵ w Sanktuarium nabożeństwo i Msza św. dla czcicieli Miłosierdzia Bożego
- Składka przeznaczona na prace wykonywane w kościele.
- Ofiary do puszek na dzieła miłosierdzia – Caritas.

O. Piotr Wiśniewski CSsR – Proboszcz

**Nowenna przed Świętem Miłosierdzia Bożego
od 25.03. 2016 r. (Wielki Piątek) do 02.04.2016 r. o godz. 15⁰⁰.**

W niedzielę 03 kwietnia 2016 r.:

w kaplicy Miłosierdzia Bożego od godz. 8⁰⁰ do 14³⁰ adoracja Najświętszego Sakramentu.
w Sanktuarium od godz. 14⁴⁵ –nabożeństwo do Miłosierdzia Bożego i Msza św.

TRIDUUM PASCHALNE

WIELKI CZWARTEK –

ustanowienie Eucharystii i Kapłaństwa – 24 marca 2016 r.

- o godz. 10⁰⁰ w katedrze św. Mikołaja - Msza Krzyżma z odnowieniem przyrzeczeń kapłańskich i poświęcenie olejów krzyżma św. i chorych
- o godz. 18⁰⁰ w naszym kościele Msza Wieczery Pańskiej; przeniesienie Najświętszego Sakramentu na miejsce adoracji w kaplicy Miłosierdzia Bożego (od godz. 20⁰⁰ do 6⁰⁰ nocne czuwanie)
- Nocne czuwanie (grupy parafialne):
- godz. 20⁰⁰ – Róża Różańcowa
- godz. 21⁰⁰ – Wspólnota Młodzieżowa
- godz. 22⁰⁰ – Honorowa Straż Najświętszego Serca Pana Jezusa
- godz. 23⁰⁰ – Honorowa Straż Najświętszego Serca Pana Jezusa
- godz. 24⁰⁰ – Sodalicja Fatimska
- godz. 01⁰⁰ – Wspólnota Krwi Chrystusa
- godz. 02⁰⁰ – Świecki Zakon Karmelitów Bosych
- godz. 03⁰⁰ – Wspólnota Odnowy w Duchu Świętym
- godz. 04⁰⁰ - Honorowa Straż Najświętszego Serca Pana Jezusa
- godz. 05⁰⁰ - Honorowa Straż Najświętszego Serca Pana Jezusa

WIELKI PIĄTEK MĘKI PAŃSKIEJ – 25 marca 2016 r.

- od 6⁰⁰ do 17⁰⁰ adoracja Najświętszego Sakramentu w „ciemnicy” (kaplica Miłosierdzia Bożego)
- o godz. 7⁰⁰ Liturgia Godzin (kaplica Miłosierdzia Bożego)
- o godz. 9⁰⁰ Droga Krzyżowa (kościół)
- o godz. 18⁰⁰ Liturgia Męki Pańskiej; po niej adoracja przy Bożym Grobie do godz. 20⁰⁰
- o godz. 21⁰⁰ Droga Krzyżowa przygotowana przez młodzież
- spowiedź św. od godz. 9⁰⁰ do 17⁰⁰ (kaplica Miłosierdzia Bożego)

WIELKA SOBOTA – 26 marca 2016 r.

- od godz. 8⁰⁰ do 16⁰⁰ adoracja przy Bożym Grobie
- o godz. 7⁰⁰ Liturgia Godzin (kaplica Miłosierdzia Bożego)
- od 9⁰⁰ do 16⁰⁰ co pół godziny święcenie pokarmów
- spowiedź św. od 9⁰⁰ do 16⁰⁰ (Sanktuarium MBNP)

NIEDZIELA ZMARTWYCHWSTANIA PAŃSKIEGO – 27 marca 2016 r.

- WIGILIA PASCHALNA z procesją rezurekcyjną – SOBOTA - GODZ. 20⁰⁰
(na liturgię przynosimy świece)
- **MSZA ŚW. Z PROCESJĄ EUCHARYSTYCZNĄ – NIEDZIELA O GODZ. 6⁰⁰**
- Msza św. o godz. 8³⁰, 10⁰⁰, 11³⁰, 13⁰⁰, 16³⁰, 18³⁰.

PONIEDZIAŁEK WIELKANOCNY - 28 marca 2016 r.

- Chrzty św. udzielane będą na Mszy św. o godz. 13⁰⁰
- Msza św. o godz. 7⁰⁰, 8³⁰, 10⁰⁰, 11³⁰, 13⁰⁰ (Chrzty św.), 16³⁰, 18³⁰.

Zachęcamy do licznego udziału w Triduum Paschalnym!
Duszpasterze Parafii M.B. Królowej Polski w Elblągu